

## Smart Meter

Kundenleitfaden zur Bedienung des Zählers

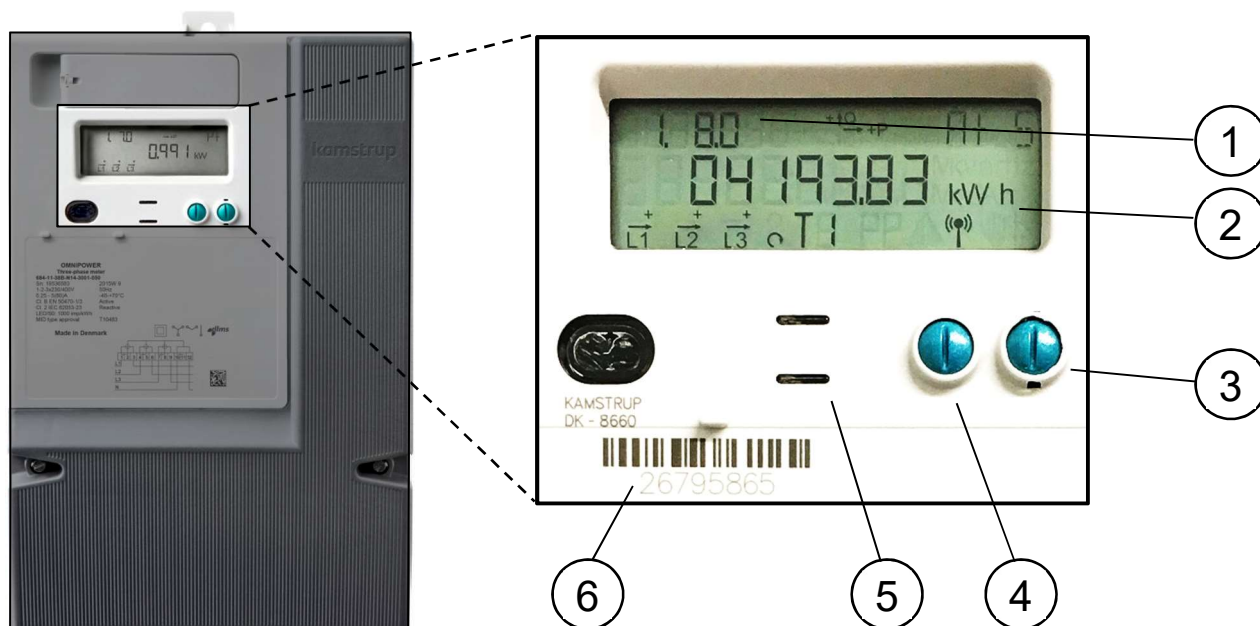


## 1. Übersicht

### 1.1 Erläuterung

Mit der Einführung von Smart Metern im Stromnetzgebiet der Hall AG, erhalten Sie als Kunde/in die Möglichkeit, detaillierte Informationen über Ihren Stromverbrauch direkt am Gerät ablesen zu können. Dieser Leitfaden erläutert Ihnen die Bedienung unseres Smart Meters und veranschaulicht die verfügbaren Funktionen. Bei weiteren Fragen stehen Ihnen die MitarbeiterInnen der Hall AG gerne telefonisch unter der Nummer +43 5223 5855 zur Verfügung.

### 1.2 Display



- 1: 3-stelliger OBIS Code der am Display angezeigten Messgröße
- 2: Wert der jeweiligen Messgröße inkl. deren Einheit
- 3: OHNE Funktion
- 4: Taste zum Wechseln der angezeigten Messgröße und Wiedereinschalten des Breakers
- 5: LED zur Anzeige des Breakerstatus
- 6: Zählernummer

### 1.3 Bedienung

Die Bedienung des Gerätes erfolgt ausschließlich mit der linken Bedientaste am Zähler. Durch kurzes Drücken dieser Taste kann die Anzeige der gewünschten Messgrößen gewechselt werden. Verfügbar sind nur jene Messgrößen, welche für Ihr Tarifmodell auch von Bedeutung sind. Eine Sonderfunktion erfüllt diese Taste beim Wiedereinschalten der Kundenanlage, welche im Abschnitt „3. Breaker“ genauer beschrieben wird.

## 2. Funktionen

### 2.1 Verbrauch Wirkstrom Gesamt (1.8.0)

Zeigt den absoluten Gesamtverbrauch an Wirkstrom in kWh.

OBIS Code: 1.8.0

### 2.2 Verbrauch Wirkstrom Tag (1.8.1)

Zeigt den absoluten Verbrauch an Wirkstrom zu Hochtarifzeiten (HT) in kWh.

OBIS Code: 1.8.1

### **2.3 Verbrauch Wirkstrom Nacht (1.8.2)**

Zeigt den absoluten Verbrauch an Wirkstrom zu Niedertarifzeiten (NT) in kWh.

OBIS Code: 1.8.2

### **2.4 Maximum Wirkleistung Bezug (1.6.0)**

Zeigt den maximalen Wirkleistungsbezug der Kundenanlage in kW.

OBIS Code: 1.6.0

### **2.5 Verbrauch Blindstrom Gesamt (3.8.0)**

Zeigt den absoluten Gesamtverbrauch an Blindstrom in kVArh.

OBIS Code: 3.8.0

### **2.6 Einspeisung Wirkstrom Gesamt (2.8.0)**

Zeigt die absolute Gesamtmenge eingespeister Wirkenergie in kWh.

OBIS Code: 2.8.0

### **2.7 Einspeisung Wirkstrom Tag (2.8.1)**

Zeigt die absolute Menge eingespeister Wirkenergie zu Hochtarifzeiten (HT) in kWh.

OBIS Code: 2.8.1

### **2.8 Einspeisung Wirkstrom Nacht (2.8.2)**

Zeigt die absolute Menge eingespeister Wirkenergie zu Niedertarifzeiten (NT) in kWh.

OBIS Code: 2.8.2

### **2.9 Maximum Wirkleistung Einspeisung (2.6.0)**

Zeigt die maximale Wirkleistungseinspeisung der Kundenanlage in kW.

OBIS Code: 2.6.0

### **2.10 Einspeisung Blindstrom Gesamt (4.8.0)**

Zeigt die absolute Gesamtmenge an eingespeister Blindenergie in kVArh.

OBIS Code: 4.8.0

### **2.11 Lastprofil (99.1.0)**

Servicemenü ohne Funktion

OBIS Code: 99.1.0

### **2.12 Datum / Uhrzeit (1.0.0)**

Zeigt das aktuelle Datum und die Uhrzeit.

OBIS Code: 1.0.0

### **2.13 Call (96.54.9)**

Servicemenü ohne Funktion

OBIS Code: 96.54.9

## **3. Breaker**

### **3.1 Funktion**

Der Breaker ermöglicht es dem Netzbetreiber im Anlassfall die Anlage aus der Ferne vom Stromnetz zu trennen.

### **3.2 Zuschalten des Smart Meters**

Die rote LED am Smart Meter zeigt den Zustand der Unterbrechungseinheit im Zähler (kurz „Breaker“) an.

Dauerleuchten: Der Breaker ist unterbrochen und ein Zuschalten des Smart Meters ist von der Hall AG gesperrt.

Blinken: Der Breaker ist noch unterbrochen aber einschaltbereit. Er kann vom Kunden durch mind. 10 Sekunden langes Drücken der linken Bedientaste eingeschaltet werden.

Beim Wiedereinschalten ist ein deutliches „KLACK“ zu hören. Dieses signalisiert, dass das Wiedereinschalten des Smart Meters erfolgreich stattgefunden hat. Gleichzeitig erlischt die rote LED.